

# Õhkkardin RIDAIR 60-90 A seinapealne mudel

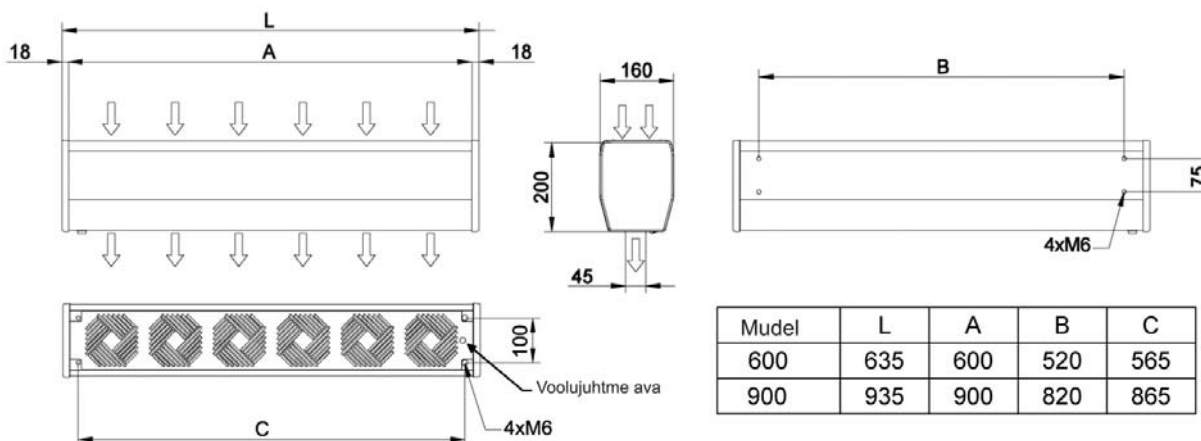
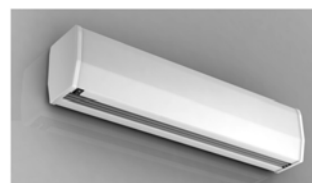
## Paigaldus- ja kasutusjuhend

### Sisukord

Tehnilised andmed	1
Nõuandeid paigalduseks	2
Töö põhimõte	2
Tehasemarkeering	2
Üldised nõuded	2
Paigaldamine ja ühendamine	3
Elektriühendus	4
Töö	4
Hooldus	4
Rikkeotsing	4
Garantii	4

### Tehnilised andmed

- Korpus galvaniseeritud teras, värvitud valgeks RAL 9016
- Kompaktne aksiaalventilaator
- Õhu väljundvõre: alumiiniumlamellid
- Integreeritud lüliti
- Komplektis voolukaabel 1,5m



Laius (mm)	Pinge (V)	I max (A)	Võimsus (W)	Ventilaatori võimsus (W)	Ventilaatori vool (A)	Õhu läbilase (m3/h)	Müra (dB)	Kaal (Kg)
600	230 V mono	11	2500	112	0.8	400	47	9,5
900	230 V mono	14	3200	168	1.2	600	48	14



Seadme utiliseerimisel tuleb järgida kohalikke jäätmekäitlusnõudeid.

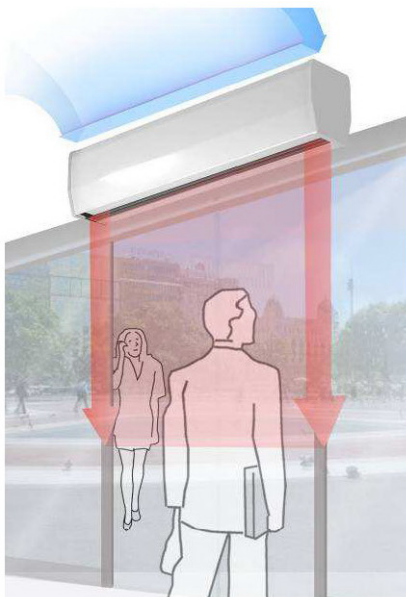
## Nõuandeid paigalduseks

Seade pole mõeldud selle ruumi kütmiseks, kuhu on paigaldatud, vaid soojakardina tekitamiseks ruumi uksele. Seade paigaldatakse horisontaalselt seinale või lakke, jättes õhu sisendvõre ette vähemalt 20cm vaba ruumi. Maksimaalse efekti saavutamiseks paigaldage seade võimalikult lähedale ukseava ülaäärele. Max. paigalduskõrgus põrandast 2,30 meetrit, min. 2,00 meetrit.

Eritingimused: Alla 15 cbm ruumis võib paigaldada lisa-ruumitermostaadi.

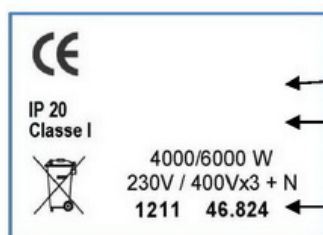
## Töö põhimõte

Seade blokeerib suvel sooja ja talvel külma õhu sissetungi ruumi, säilitades klimatiseeritud ruumis viibijale mugavustunde.



## Tehasemarkeering

Garantiijuhul esitada müüjale/garantiandjale vajalik teave: tootekood, tüüp, seerianumber.



← tootekood  
← tüüp  
← seerianumber



## Üldised nõuded

Seadet tohivad kasutada vaid elektriõhusalase instruktaaži saanud isikud.

Elektriühendusi seadme juures tohib teostada vaid spetsialist.

Mitte panna iluvõredesse paberit vm. esemeid.

Seadme esmakäivitusel võib tekkida nõrk nn. „uue seadme lõhn“, mis ei tähenda riket.

Õhuvõresid ei tohi kinni katta.

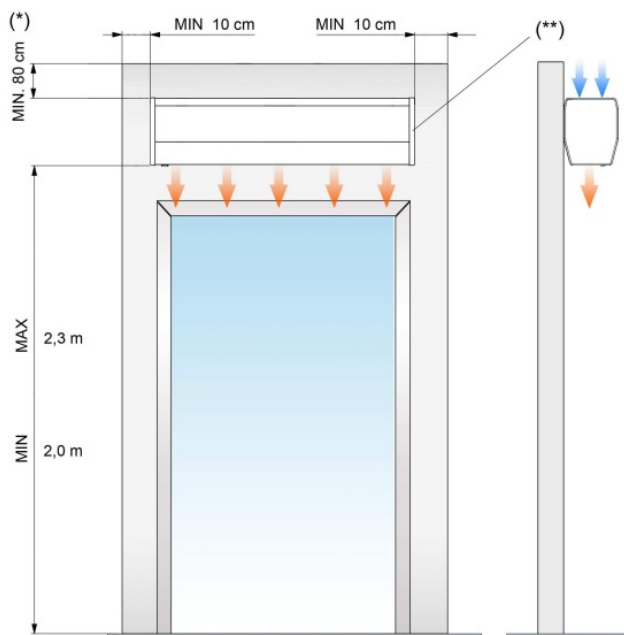
Pakendis seadet tuleb hoida niiskuskindlas kohas temperatuurivahemikus -20C - +40C. Avatud pakendiga seadet tuleb kaitsta tolmu eest.

Hoidke käesolev juhend alles.

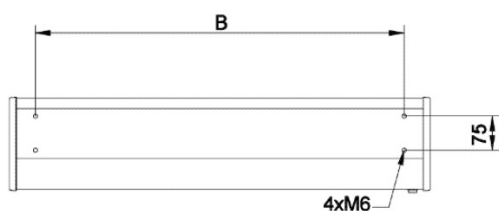
## Paigaldamine ja ühendamine

### Paigaldamise nõuded:

- Seade tuleb paigaldada kooskõlas antud riigis kehtivate paigaldusnormidega
- Seade ühendatakse ühefaasiliselt (230V, 50 Hz).
- Paigaldust teostagu elektriala spetsialist.
- Õhu sisendvõre ette jätta vaba ruumi 80 cm, muud vahekaugused vt. joonis.

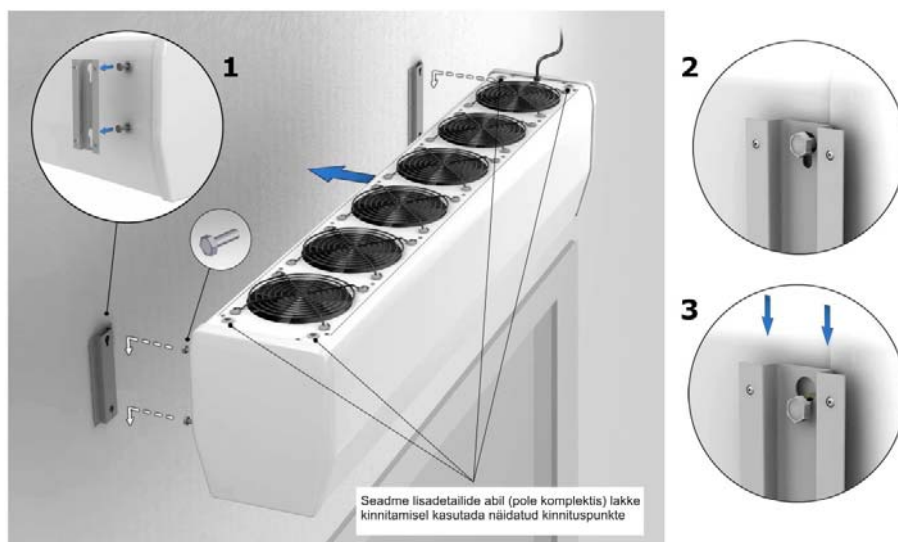


**Seinale kinnitamine:** Seadmel on komplektis 2 seinalekinnituskronšteinini.



Laius	B
600 mm	520
900 mm	820

Kinnitusaukude vahekaugused vt. tabel. Puurida augud, kinnitada kronšteinid, paigaldada seade.



## Elektriühendus

Seade ühendatakse ühefaasiliselt 230V, 50Hz. Seadme ja kaitselüliti vahel ei tohi olla täiendavaid vahelüliteid.

## Töö

Seade töötab ühel kiirusel, küttekehal on üks võimsus.

Lüliti:

- ○ Stop
-  Ainult ventilatsioon
-  Küte ja ventilatsioon



## Hooldus

Enne suvalisi hooldustöid eraldada seade vooluvõrgust.

Säilitamiseks seadme jõudlust, tuleb seadme õhu sisendvõret regulaarselt puhastada pehme harjaga tolmuimejaga. Soovitatav puhastussagedus 2 nädalat.

Seadme korpust puhastada niiske lapiga, mitte kasutada lahusteid ega abrasiivseid aineid.

## Rikkeotsing

Seade ei küta ega ventileeri

Kontrollida elektriühendust. Kontrollida lüliti korrasolekut

Ventilaatorid ei tööta

Kontrollida ventilaatorite ühendusi.  
Vajadusel vahetada vigane ventilaator.

Seade puhub vaid külma õhku

Kontrollida küttekeha elektriühendusi;  
Mõõta küttekeha takistust – kui see on null, vahetada küttekeha.

## Garantii

Kooskõlas tootjaga annab AS Plastor tootele täieliku garantii 2 aastat. Garantii kehtib ainult Eesti Vabariigi territooriumil. Turustamisel väljaspool EV-d vastutab garantii eest edasimüüja. Garantii eelduseks on antud juhendi nõuetest kinnipidamine ning müügikuupäev ja müüjatempel antud juhendil. Garantii hõlmab üksnes antud seadet ega laiene muudele tekkida võivatele kahjustustele. Garantiiireklamatsiooni korral tuleb seade jätta seinale tööasendisse, vastasel juhul ei saa me väljakutset arvestada garantii raames. Garantiijuhtumi korral teatage garantiiaandjale tootekood, tüüp, seerianumber ja müügikuupäev.

Garantiiandja:

**PLASTOR AS**

Hoiu 7, 76401 Laagri, Harju maakond

Tel. 6796756

e-mail: [plastor@plastor.ee](mailto:plastor@plastor.ee)

[www.plastor.ee](http://www.plastor.ee)

NB! Tootja jätab endale õiguse teha muudatusi toote juures toodangu täiustamise huvides. Kui need ei kajastu Teie boileri eestikeelses passis, tuleb lähtuda seadmega kaasas olevast originaalpassist. Täiendavate küsimustega palume pöörduda AS PLASTOR'i poole. 0117